

Study of the Self-skill of young football players through an analytical approach

Assist. Lect. Falah Hassan Alwan^{*,1}, Prof. Dr. Muhammad Nima Hassan¹

¹ College of Physical Education and Sport Sciences, University of Babylon, Iraq.

* Corresponding author, Email: flahalarh9@gmail.com

Received: 11/02/2023

Accepted: 08/04/2023

Abstract

The significance of the research lies in the construction of an analytical study of young football players' self-skill. Furthermore, the role of the psychological aspect is the deciding factor in resolving competition results. Being exposed to the subject of football players' skilled selves, which may supply some information on the player's emotional and emotional characteristics. To be within reach, athletes' positive view of themselves is a necessary driving force towards performance and victory. This thought is evident in their self-confidence and the outcomes of their evaluation of their perception of themselves or their concept of themselves or themselves among the players on the same team, each of whom differs according to his position in the arena and the tactical duties assigned to him. As a result, there are variances and variations in the level and shape of the self-skill that players in all lines face. The following are the research objectives: Preparing a measure of young football players' skill self and detecting the extent of difference between different lines of play in the dimensions of football players' skilful self (under study). The researchers anticipated that there are statistically significant differences in the variables of self-skill among junior football players across different lines of play. There is a statistical function association between footballers' self-skill and other clubs. The researchers utilized a descriptive approach, and the research community was represented by the junior academies of the Middle Euphrates for the season 2021-2022, which included (91) players "representing (7) academies from the research community, who were picked at random. As for the players, they were chosen deliberately and according to the requirements of the research by (13) for each team. The self-skill scale consisting of (40) items was applied to the (91) members of the research sample. And those who represent the players of the Middle Euphrates academies during the period confined between 27/5/2022 and 1/7/2022, in accordance with the scale's criteria and instructions, and after completing the scale's application. The researcher collected and arranged the sample's data in preparation for extracting the objectivity of the testers' responses and conducting statistical treatments for it. After discussing the results, the researchers concluded that the skill has an important and prominent impact on the results of the differences and their arrangement between the Middle Euphrates football academies. The researchers recommend focusing on removing the players' skill self and developing it because of their impact on achievement during competitions.

Keywords: Football players', statistic, skill self.

دراسة تحليلية للذات المهارية لدى لاعبي كرة القدم الناشئين

م.م فلاح حسن علوان*¹ و أ.د. محمد نعمة حسن¹

كلية التربية البدنية وعلوم الرياضة، جامعة بابل العراق.

*البريد الإلكتروني للمؤلف المراسل: flahalarh9@gmail.com

الخلاصة

تكمن أهمية البحث في اعداد دراسة تحليلية للذات المهارية لدى لاعبي كرة القدم الناشئين وأهمية الجانب النفسي الذي هو الفيصل في حسم نتائج المنافسات، كونه يتعرض لموضوع الذات المهارية لدى لاعبي كرة القدم مما قد يعمل على توفير بعض المعلومات عن الجوانب الوجدانية والانفعالية التي يتمتع بها اللاعب لتكون في المتناول فنظره الرياضيين الايجابية نحو انفسهم تعد قوه دافعه ضرورية نحو الاداء والفوز. وهذا الشعور يظهر بوضوح في الثقة بالنفس وفي نتائج تقييمهم لتصوير انفسهم او ذواتهم بين لاعبي الفريق الواحد تختلف كلاً حسب موقعه في الساحة والواجبات الخطئية المكلف بها ، وبذلك يكون هناك فروقا وتباينا في مستوى وشكل الذات المهارية التي تواجه اللاعبين في كل الخطوط. هدفاً للبحث: اعداد مقياس للذات المهارية لدى لاعبي كرة القدم الناشئين والتعرف على مستوى الفروق بين خطوط اللعب المختلفة في ابعاد الذات المهارية لدى لاعبي كرة القدم (قيد البحث). وأفترض الباحثان توجد فروق ذات دالة احصائية بين خطوط اللعب المختلفة في ابعاد الذات المهارية لدى لاعبي كرة القدم للناشئين . وهناك علاقة ارتباط دالة احصائية بين الذات المهارية للاعبين كرة القدم والاندية الاخرى. وإستعمل الباحثان المنهج الوصفي وتمثل مجتمع البحث بناشئين أكاديميات الفرات الاوسط للموسم 2021- 2022 وقد اشتملت على (91 لاعبا" يمثلون (7) اكاديميات من مجتمع البحث تم اختيارهم بصوره عشوائية , اما اللاعبين فقد تم اختيارهم بصوره عمدية وحسب متطلبات البحث بواقع (13) لكل فريق تم تطبيق مقياس الذات المهارية المكونة من (40) فقرة على أفراد عينة أعداد البحث البالغ عددهن (91) والذين يمثلون لاعبي أكاديميات الفرات الاوسط خلال المدة المحصورة ما بين 2022/5/27 ولغاية 2022/7/1 وفق شروط و تعليمات المقياس وبعد الانتهاء من تطبيق المقياس قام الباحث بجمع البيانات الخاصة بأفراد العينة وترتيبها تمهيدا لاستخراج موضوعية استجابة المختبرين وإجراء المعالجات الإحصائية لها. وبعد مناقشة النتائج إستنتج الباحثان للذات المهارية تأثير مهم وبارز على نتائج الفروق وترتيبهم بين الاكاديميات كرة القدم الفرات الاوسط.. ويوصي الباحثان التركيز على ابعاد الذات المهارية للاعبين وتطويرها لما لها من تأثير على الانجاز اثناء المنافسات.

الكلمات المفتاحية: كرة القدم, الاحصائيات, للذات المهارية.

1-التعريف بالبحث:**1-1 مقدمة البحث وأهميته:**

تعد لعبة كرة القدم من أهم الألعاب الجماعية لما حظيت به من اهتمام بالغ سواء على الصعيد المحلي أو الدولي كونها اللعبة الشعبية الأولى في عدد كبير من دول العالم وذلك لما تتمتع به من سحر لاعبيها في أدائهم المهاري المتميز والتي تعمل على إثارة الجمهور مما زاد الإقبال على ممارستها وبالتالي سرعة انتشارها وأمام التطور الحديث في طرق اللعب وتميز أداء اللاعبين أصبح الجانب النفسي هو الفيصل في حسم نتائج المنافسات، ولقد تحقق في السنوات الأخيرة من التقدم في مجال الإعداد النفسي للاعبين كرة القدم مما يجعله قادراً على أداء وظائفه بحبوية والاشتراك في البطولات والتنافس في المباريات جعل ان تكون محملة بالأمال والدوافع والرغبة في الفوز مما تجعل حياة لاعبي كرة القدم تمتلئ الذات المهارية مما تؤثر على مستوى القدرات العقلية والمهارية للاعبين.

وتختلف الضغوط والانفعالات النفسية بين لاعبي الفريق الواحد كلاً حسب موقعه في الساحة والواجبات الخطئية المكلف بها وخاصة بعد أن تطورت طرائق اللعب سريعاً حتى وصلت الى ما هي عليه الآن حيث طرأت تطوراً سريعاً وجوهرياً في مراكز اللاعبين حسب خطوط اللعب المختلفة هي الدفاع، الوسط الهجوم، وبذلك يكون هناك فروق وتباين في مستوى وشكل الذات المهارية التي تواجه اللاعبين في كل خطوط اللعب المختلفة حسب ظروف المباراة وكذلك مستوى لاعبي الفريق المنافس والذي له الدور الكبير على عطاء اللاعب المهاري والخططي والمرتبطة بدرجة تفاعله المستمر مع متطلبات وسيكولوجية المباراة وكذلك مدى تأثير الجمهور والصحافة وروح المنافسة على اللاعب نفسه غالباً ما تصيب اللاعبين بدرجة عالية من القلق والتوتر مما يؤثر سلباً في عمليات التوازن الانفعالي والسلوكي لدى اللاعبين أثناء المباراة. وتكمن أهمية هذا البحث كونه يتعرض لموضوع الذات المهارية المميزة لدى لاعبي كرة القدم مما قد يعمل على توفير بعض المعلومات عن الجوانب الوجدانية والانفعالية التي يتمتع بها اللاعب لتكون في متناول.

2-1 مشكلة البحث:

تتفرد خصوصية لعبة كرة القدم بارتباطها بخطوط اللعب المختلفة، إذ ان لكل خط من الخطوط متطلبات بدنية ومهارية خاصة به تحتاج ممارستها والتكيف على ادائها الى الذات المهارية معينة تختلف من خط لآخر، وان تحقيق التفوق في التحكم والتوازن الانفعالي له الأثر الفاعل على استمرارية الأداء الأمثل لتنفيذ كل الوجبات الخطئية بشكل دقيق أثناء المباراة وهذا ينعكس ايجابياً على نتائج الفريق في البطولات الرياضية تتحدد مشكلة البحث في اظهار التفاوت في الذات المهارية لدى لاعبي كرة القدم وحسب خطوط اللعب وذلك لمحاولة السيطرة عليها ووضعها تحت الضبط اذ لاحظ الباحث خلال متابعته لمباريات دوري الناشئين في محافظة بابل بأن هناك تباين في مستوى الذات المهارية لدى اللاعبين أثناء المنافسة وخاصة عندما تشدد ظروف اللعب ضراوة وتعقيدا فنرى لاعب يصمد و لاعب آخر ينهار امام المواقف الضاغطة والمتغيرة (كقوة المنافس وقرارات الحكم واهمية المباراة وتأثير الجمهور... الخ).

3-1 أهداف البحث:

- 1- اعداد مقياس الذات المهارية للاعبين كرة القدم للناشئين.
- 2- التعرف على الفروق بين خطوط اللعب المختلفة في ابعاد الذات المهارية لدى لاعبي كرة القدم للناشئين الفرات الاوسط.
- 3- التعرف على العلاقة بين مستوى الذات المهاري لدى لاعبين كرة القدم والاندية الاخرى

- منهجية البحث وإجراءاته الميدانية:

1-2 منهج البحث: استخدم الباحثان المنهج الوصفي الذي يتمثل في دراسة ظاهرة او معالجة مشكلة ما كما هي قائمة في الحاضر بقصد تشخيصها وكشف جوانبها وتحديد العلاقات بين عناصرها من خلال استخدام الأدوات الموضوعية لجمع البيانات وتحليلها وتفسير نتائجها وقد استخدم الباحث هذا المنهج بأسلوب دراسة العلاقات المتبادلة (الدراسات المقارنة والعلاقات الارتباطية).

2-2 مجتمع البحث وعينته:

1-2-2 مجتمع البحث: مجتمع بحثه وهم مجموعة من لاعبي اكايمييات الفرات الاوسط لكرة القدم فئة الناشئين والبالغ عددهم (217 لاعبا) يمثلون محافظات الفرات الاوسط ويتم استخدام (10) منهم لغرض اجراء التجربة الاستطلاعية عليهم بذلك يصبح عددهم (207) لاعبا" يمثلون نسبة (4,60%) من مجتمع الاصل.

2-2-2 عينات البحث:**1-2-2-2 عينة الاعداد**

اشتملت العينة على (217) لاعبا" من لاعبي أكاديمية كرة القدم في الفرات الاوسط المتمثلة (اكاديمية الكفل، المدرسة التخصصية، أكاديمية القاسم، أكاديمية الحسين ، وأكاديمية نادي النجف، أكاديمية الهندية، أكاديمية الجماهير، واكاديمية

العابسية) تم اختيارهم وتم اعتذار نادي الجماهير عن التجربة وبعد استبعاد عينة التجربة الاستطلاعية وعينة الثبات وعينة التجربة الرئيسية والجدول (1) يبين ذلك.

جدول (1) يبين أسماء الاندية والمواقع الجغرافية لها وعدد لاعبيها اكايمييات لكرة قدم

ت	أسم الاكاديمية	الموقع الجغرافي	عدد اللاعبين لكل أكاديمية
1.	الكفل	بابل- الكفل	29
2.	المدرسة التخصصية	بابل- الهاشمية	26
3.	القاسم	بابل- القاسم	24
4.	الحسين	كربلاء المقدسة	29
5.	نادي النجف	النجف الاشرف	29
6.	العابسية	النجف – الكوفة	27
7.	السماوة	المنثى	28
	المجموع		217

2-2-2-2 العينة الرئيسية: وقد اشتملت على (91) لاعبا" يمثلون (7) اكايمييات من مجتمع البحث تم اختيارهم بصورة عشوائية, اما اللاعبين فقد تم اختيارهم بصورة عمدية وحسب متطلبات البحث بواقع (13) لكل أكاديمية وبالاتفاق مع المدرب تم اختيار اللاعبين الذين يلعبون كأساسين في جميع المباريات وكذلك اللاعبين الاحتياط الذين يعتمد المدرب عليهم كثيرا" ويلعبون في المباريات باستمرار كبداية. وكما في الجدول (2)

جدول رقم (2) يبين عينة التجربة الرئيسية للبحث

ت	أسم الاكاديمية	لاعبو الدفاع	لاعبو الوسط	لاعبو الهجوم	العدد الكلي
1	الكفل	5	5	3	13
2	المدرسة التخصصية	5	5	3	13
3	القاسم	5	5	3	13
4	الحسين	5	5	3	13
5	نادي النجف	5	5	3	13
6	العابسية	5	5	3	13
7	السماوة	5	5	3	13
	المجموع				91

3-2 الوسائل والأدوات والأجهزة المستعملة:

1-3-2 وسائل جمع المعلومات:

1- المصادر العربية والأجنبية.

2- الملاحظة.

3- المقابلات الشخصية.

4- الأختبارات والقياس.

5- الأستبانة.

6- شبكة المعلومات الدولية (الانترنت)

2-3-2 الأدوات والأجهزة المستعملة:

ان الادوات التي من خلالها يستطيع الباحث جمع البيانات وحل المشكلة لتحقيق اهداف البحث مهما كانت تلك الادوات من بيئات وعينات واجهزة ومنها

1- حاسبة الكترونية نوع (DELL)

2- حاسبة يدوية نوع (KENOY)

3- ساعه يدوية للتوقيت

4- قلم جاف وقلم رصاص

4-2 إجراءات البحث الميدانية:

3-4-1 إجراءات اعداد مقياس الذات المهارية :

لغرض قياس وتحديد الذات المهارية للاعبين اكايمييات الفرات الاوسط بكرة القدم لفئة الناشئين تم اعداد مقياس الذات المهارية بعد الاطلاع على احدث الدراسات العربية اعتمد الباحث مقياس (بوغالم محمد أمين) بعد اجراء بعض التعديلات ليكون ملائم لعينة والمتضمن (40) فقرة ومن أجل اعداد المقياس الذات المهارية للاعبين اكايمييات الفرات الاوسط عرض المقياس على مجموعة من الخبراء والمختصين في مجال علم النفس الرياضي وفي مجال علم التدريب الرياضي وعلى المختصين بكرة القدم والاختبارات والقياس لغرض الحكم على صلاحية الفقرات.

الجدول (3): يبين آراء الخبراء والمختصين حول صلاحية فقرات مقياس الذات المهارية للاعبين اكايمييات كرة

القدم وقيم (كا2) المحسوبة والجدولية للموافقين وغير الموافقين

الدلالة الإحصائية	قيمة كا2		عدد الخبراء				عدد الفقرات	تسلسل الفقرات
	الجدولية	المحسوبة	النسبة النسبية النسبية	غير الموافقون	النسبة النسبية النسبية	الموافقون		
معنوي	3,84	15	صفر	صفر	%100	15	33	-12-10-9-7-6-5-4-2-1 -20-19-18-17-15-14-13 -29-28-27-26-25-24-21 -38-36-35-34-32-31-30 40-39
معنوي		%11,26	%6,67	1	%93,33	14	7	37-33-23-22-16-11-8-3

قيمة (كا²) الجدولية = 3,84 درجة الحرية = 1 مستوى الدلالة = 0,05

3-4-2 استطلاع مقياس الذات المهارية :

طبق المقياس على عينة تكونت من (10) لاعبين اختيروا عشوائياً من أكاديميات النجم الاشراف ناحية العباسية بتاريخ 2022/5/23, وقد تبين من التجربة الاستطلاعية بأن التعليمات كانت واضحة من قبل عينة البحث وأن الوقت المستغرق للتطبيق كان ما بين (10-15) دقيقة كما اتضح ملائمة فقرات المقياس والشكل رقم (1) يوضح ذلك.



شكل رقم (1) يوضح التجربة الاستطلاعية لمقياس الذات المهارية

3-5-1-6 التحليل الإحصائي لفقرات مقياس الذات المهارية :

تعني مدى قدرتها على التمييز بين إجابات الأفراد الذين تكون السمة المراد قياسها لديهم عالية وبين الذين تكون السمة نفسها لديهم واطئة وأن تحليل الفقرات يعني الإبقاء على الفقرات الجيدة في الاختبار ومن أجل تحقيق ذلك لفقرات المقياس الحالي قام الباحث باستعمال أساليب وهي:-

3-5-1-6-1 القدرة التمييزية (المجموعتان الطرفيتان) لمقياس الذات المهارية :-

وتسمى القوة التمييزية أيضاً بالمقارنة الطرفية أو المجموعتين الطرفيتين، والتي تعطى مؤشراً مهماً لبناء المقاييس أو الاختبارات وتعد هي الدليل على التميز، والجدول (4) يبين نتائج الاختبار لجميع الفقرات.

الجدول (4): يبين الوسط الحسابي والانحراف المعياري للمجموعتين العليا والدنيا وقيمة (T) المحسوبة ودلالاتها في حساب القوة التمييزية لمقياس الذات المهارية

القدرة التمييزية للفقرة	Sig	قيمة (t) المحسوبة	المجموعة الدنيا 27%		المجموعة العليا 27%		ت الفقرة
			ع	س-	ع	س-	
معنوية	0.000	-5.454	0.86772	2.2000	0.00000	3.0000	1
	0.000	-10.381	0.40584	2.2000	0.16903	2.9714	2
غير معنوية	0.687	-0.405	0.91670	2.4286	0.85307	2.5143	3
	0.000	4.123	0.50210	2.5714	0.35504	2.1429	4
	0.000	-7.656	0.79600	1.6857	0.38239	2.8286	5
	0.000	-4.382	0.70174	1.9143	0.60391	2.6000	6
	0.002	-3.182	0.87735	1.7714	0.85011	2.4286	7
	0.000	-12.333	0.42604	1.7714	0.32280	2.8857	8
	0.000	-8.344	0.00000	2.0000	0.54695	2.7714	9
غير معنوية	0.557	-0.590	0.50709	1.5143	0.69452	1.6000	10
	0.000	-15.418	0.50709	1.4857	0.23550	2.9429	11
غير معنوية	0.267	-1.119	0.86772	2.2000	0.60391	2.4000	12
	0.000	-3.894	0.84515	2.1429	0.53137	2.8000	13
	0.000	-4.671	0.83817	1.6571	0.50210	2.4286	14
	0.000	-3.688	0.91670	2.4286	0.00000	3.0000	15
غير معنوية	0.152	-1.450	0.50709	2.4857	0.48159	2.6571	16
	0.000	-4.694	0.45835	1.7143	0.40584	2.2000	17
	0.000	-4.123	0.50210	2.4286	0.35504	2.8571	18
	0.000	-7.295	0.45835	1.7143	0.55307	2.6000	19

القدرة التمييزية للفقرة	Sig	قيمة (t) المحسوبة	المجموعة الدنيا 27%		المجموعة العليا 27%		ت الفقرة
			ع	س-	ع	س-	
	0.000	-5.113	1.01087	2.0857	0.16903	2.9714	20
	0.000	-3.674	0.55761	1.5714	0.61220	2.0857	21
	0.000	-3.869	0.76477	2.3429	0.32280	2.8857	22
	0.000	-10.234	0.77460	1.6000	0.16903	2.9714	23
	0.000	-7.014	0.76477	1.6571	0.45835	2.7143	24
	0.002	-3.273	1.01087	2.0857	0.51856	2.7143	25
	0.000	-9.768	0.79600	1.6857	0.00000	3.0000	26
	0.000	-6.000	0.50709	2.4857	0.00000	3.0000	27
	0.000	-7.074	0.85307	1.4857	0.48159	2.6571	28
غير معنوية	0.105	-1.642	0.86772	1.8000	0.87927	2.1429	29
	0.000	-5.613	0.69209	1.8571	0.48159	2.6571	30
	0.000	-12.002	0.50543	1.5429	0.38239	2.8286	31
غير معنوية	0.280	1.089	0.94202	2.3714	0.80961	2.1429	32
	0.002	-3.215	0.91670	2.4286	0.23550	2.9429	33
	0.000	-8.358	0.38239	1.8286	0.54695	2.7714	34
	0.000	-7.694	0.74698	2.0286	0.00000	3.0000	35
	0.000	-9.232	0.50210	1.5714	0.48159	2.6571	36
غير معنوية	0.051	-1.986	0.84515	1.8571	0.95706	2.2857	37
غير معنوية	0.077	1.797	0.42604	2.7714	0.50210	2.5714	38
غير معنوية	0.190	-1.325	0.81684	2.2571	0.61220	2.4857	39
	0.000	-4.665	0.45835	1.2857	0.51368	1.8286	40

يتضح من الجدول (4) بأن فقرات المقياس هنالك (31) دالة إحصائية كون قيمتها المحسوبة أكبر من القيمة الجدولية، و (9) فقرات غير دالة إحصائياً كون قيمتها المحسوبة أصغر من القيمة الجدولية وبهذا يصبح المقياس ب(31) فقرة.

3-5-1-6-2 معامل الاتساق الداخلي: -

تعد علاقة ارتباط فقرات المقياس بالدرجة الكلية له من طرائق التحقق من صدقه وهو ما يسمى بمعامل اتساق الفقرات، إذ تعد علاقة الارتباط العالية بين درجة كل فقرة وبين الدرجة الكلية لمجموع فقرات المقياس مؤشر لقدرة الفقرة على قياس المفهوم أو السمة التي أعد المقياس لقياسها.

وقد استخرجت قيمة هذا المؤشر باستعمال معامل ارتباط بيرسون بين درجة كل فقرة والدرجة الكلية للمقياس، لجميع أفراد العينة البالغ عددهم (130) لآعباً بوساطة الحقيبة الإحصائية للعلوم الاجتماعية (spss)، والجدول (5) تبين نتائج معاملات الارتباط.

الجدول (5): يبين معامل الارتباط بين درجة الفقرة والدرجة الكلية للمقياس والدلالة المعنوية لمقياس الذات المهنية

الدلالة الإحصائية	Sig	تسلسل الفقرات بالمقياس	الدلالة الإحصائية	Sig	تسلسل الفقرات بالمقياس
معنوية	0.000	17	معنوية	0.000	1
معنوية	0.000	18	معنوية	0.000	2
معنوية	0.000	19	معنوية	0.000	3
معنوية	0.000	20	معنوية	0.000	4
معنوية	0.000	21	معنوية	0.000	5
معنوية	0.000	22	غير معنوية	0.069	6
معنوية	0.000	23	معنوية	0.000	7
معنوية	0.000	24	معنوية	0.000	8
معنوية	0.000	25	معنوية	0.000	9
معنوية	0.000	26	معنوية	0.000	10
معنوية	0.000	27	معنوية	0.000	11
معنوية	0.000	28	معنوية	0.000	12
معنوية	0.000	29	معنوية	0.000	13
معنوية	0.000	30	معنوية	0.000	14
معنوية	0.000	31	معنوية	0.000	15
			معنوية	0.000	16

ومن أجل التحقق من دلالة معنوية معامل الارتباط كورنت قيمة (sig) بمستوى دلالة (0.05)، و يتبين الجدول (16) أعلاه لنا أنّ معاملات الارتباط جميعها معنوية باستثناء الفقرة (6) كانت غير معنوية كون قيمة (sig) للفقرة والبالغة (0.069) أكبر من مستوى الدلالة (0.05).

تطبيق مقياس الذات على عينة البحث الرئيسية:

تم تطبيق الذات المهارية المكونة من (31) فقرة على أفراد عينة أعداد البحث البالغ عددهم (91) والذين يمثلون لاعبين أكاديميات الفرات الأوسط خلال المدة المحصورة ما بين 2022/5/27 ولغاية 2022/7/1 وفق شروط و تعليمات المقياس وبعد الانتهاء من تطبيق المقياس قام الباحث بجمع البيانات الخاصة بأفراد العينة وترتيبها تمهيدا لاستخراج موضوعية استجابة المختبرين وإجراء المعالجات الإحصائية لها والشكل رقم (2) يوضح ذلك.



شكل رقم (2) لعينة اعداد المقياس

2-5 الوسائل الإحصائية:- لإستخراج نتائج البحث إستعمل الباحثان الحقيبة الإحصائية (SPSS) الإصدار السابع عشر وبالوسائل الإحصائية.

4- عرض النتائج وتحليلها

1-4 عرض وتحليل نتائج مقياس الذات المهارية للاعبين اكاديميات كرة القدم:

جدول رقم (5): يبين وصف احصائي لمجالات المقياس مشتملا على قيم الاوساط الحسابية والانحرافات المعيارية والوسيط والخطأ المعياري على وفق استجابات افراد عينة البحث

ت	أسم الاكاديمية	عدد العينة	الوسط الحسابي	الخطأ المعياري	الوسيط	الانحراف المعياري	الالتواء
1	الكفل	16	167,00	1,423	169	5,131	0,485-
2	المدرسة التخصصية	16	169,30	1,733	171	6,250	0,207-
3	القاسم	16	167,38	1,886	168	6,801	0,197
4	الحسين	17	160,76	1,261	159	4,548	0,334
5	نادي النجف	17	163,92	1,253	164	4,517	0,431
6	العباسية	16	160,92	1,443	160	5,206	0,338-
7	السماوة	16	164,69	1,058	174	4,816	0,003

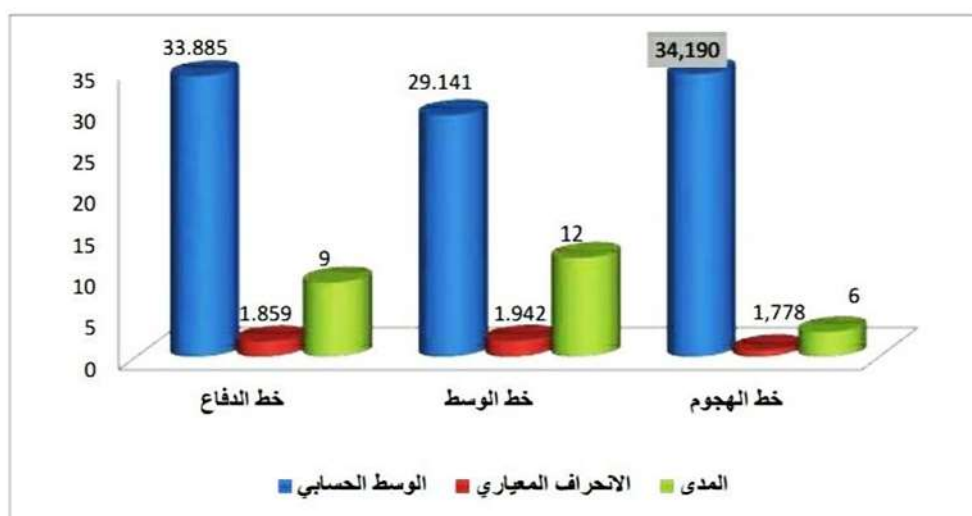
يبين الجدول (5) الاوساط الحسابية والانحرافات المعيارية والخطأ المعياري والوسيط ومعامل الالتواء لمقياس للذات المهارية على وفق استجابات افراد عينة الدراسة. حيث ان اعلى درجة تم الحصول عليها كانت لأكاديمية (المدرسة التخصصية)

بوسط حسابي (169,309) وبانحراف معياري (6,250) واقل درجة حصل عليها أكاديمية (العباسية), بوسط حسابي (160,538) وانحراف معياري (5,206).

1-1-4 عرض وتحليل نتائج المقارنة بين الخطوط في مقياس الذات المهاري:

جدول رقم (6): متوسطات وانحرافات والمدى للذات المهارية تبعاً لخطوط اللعب

ت	خط اللعب	ن	وحدة القياس	الوسط الحسابي	الانحراف المعياري	المدى
1	خط الدفاع	35	درجة	33,885	1,859	30-39
2	خط الوسط	35	درجة	29,141	1,942	24-32
3	خط الهجوم	21	درجة	34,190	1,778	32-38



الشكل (3) المتوسطات الحسابية والانحرافات المعيارية والمدى للذات المهارية

يبين الجدول (5) والشكل (3) المتوسطات الحسابية والانحرافات المعيارية والمدى للذات المهارية تبعاً لخطوط اللعب (الدفاع والوسط والهجوم. إذ يبين ان أعلى متوسط تم الحصول عليه في الذات كان (34,190) درجة عند لاعبي خط الهجوم بانحراف معياري (1,778) يليهم لاعبو خط الدفاع (33,885) درجة وبانحراف معياري (1,859) ثم لاعبو خط الوسط (29,142) وبانحراف معياري (1,941), كما يبين أيضاً وجود تشتت عند لاعبي خطوط اللعب مما يدل على وجود تباين في مستوى الذات لدى اللاعبين بالخط الواحد ولمعرفة مستوى الفرق في هذه السمة تبعاً لمتغير الخط تم إجراء تحليل التباين الاحادي وكما مبين في الجدول (7)

جدول (7): يبين نتيجة تحليل التباين الاحادي وقيمة (ف) المحتسبة والجدولية ودلالة الفروق بين خطوط اللعب في مقياس الذات

السمة	مصدر التباين	مج مربعات الانحراف	د.ح	متوسط مربعات الانحراف	قيمة (ف) المحسوبة	قيمة ف الجدولية عند 0,05	الدلالة
الذات المهارية	بين المجموعات	509,351	2	254,657	72,513	3,065	معنوية
	داخل المجموعات	309,067	88	3,512			
	الكلية	818,418	90	34,190			

يلاحظ من الجدول (7) ان قيمة (ف) المحتسبة للفروق بين خطوط اللعب الثلاثة في الذات المهارية بلغت (72,513) وهي اكبر من قيمتها الجدولية عند مستوى دلالة (0,05) والبلغة (3,065) وهذا يعني ان هناك فروق ذات دلالة احصائية بين خطوط اللعب في سمة الذات المهارية.

4-1-2 عرض نتائج المعالجة الاحصائية لعلاقة الارتباط بين مقياس الذات المهاري وترتيب الفرق:

جدول رقم (8) يبين الاوساط الحسابية والانحرافات المعيارية بين مقياس الذات المهاري وترتيب الفريق

ت	أسم الاكاديمية	عدد العينة	الوسط الحسابي	الانحراف المعياري
1	الكفل	13	167,00	5,131
2	المدرسة التخصصية	13	169,307	6,250
3	القاسم	13	167,384	6,801
4	الحسين	13	160,769	4,548
5	نادي النجف	13	163,923	4,517
6	العباسية	13	160,538	5,206
7	السماوة	13	164,692	4,816



شكل (4) الاوساط الحسابية والانحرافات المعيارية لعينة البحث

الجدول (8) و الشكل (4) يبينان ان فريق المدرسة التخصصية حصل على اعلى درجة في مقياس السمات الانفعالية بوسط حسابي (169,307) وانحراف معياري (6,250) ويليه فريق القاسم بوسط حسابي (167,384) وانحراف معياري (6,801) ثم فريق الكفل بوسط حسابي (167,000) وانحراف معياري (5,131) و جاء فريق السماوة بالمرتبة الرابعة بوسط حسابي (164,692) و انحراف معياري (4,816) ثم فريق النجف بوسط حسابي (163,923) و انحراف معياري (4,517) ويليه فريق الحسين بوسط حسابي (160,769) وانحراف معياري (4,548) و حصل فريق العباسية على اقل درجة على مقياس السمات الانفعالية بوسط حسابي (160,538) و انحراف معياري (5,206) كذلك بلغ الوسط الحسابي للفرق السبعة (164,797) بانحراف معياري قدره (3,344).

4-2 مناقشة النتائج

4-2-2 مناقشة نتائج المعالجات الاحصائية للمؤشرات قيد البحث:

4-2-1 مناقشة نتائج المقارنة بين الخطوط في الذات المهارة:

اظهرت نتائج الجدولين (3) لتحليل التباين و (4) لأقل فرق معنوي وجود فروق معنوية بين خطوط اللعب في الذات المهارة ولصالح لاعبي خط الهجوم ويعزو الباحث هذا التفوق الحاصل لدى لاعبي خط الهجوم الى خصوصية المهام والواجبات الفردية المكلف بها لاعبو هذا الخط والتصرف بحكمة واتخاذ القرار الصائب بسرعة وعدم التأثر بالضغط المختلفة أذ ان من المهمات الاساسية للمهاجم هو اختراق خط دفاع الفريق المنافس ومن ثم تسجيل الأهداف الذي هو شغله الشاغل وهدفه الاكبر وهذا لا يحصل عندما يكون منفعلا ولا يستطيع التحكم بأعصابه ومن ثم لا يستطيع اتخاذ القرار المناسب في الوقت المناسب والذي يكون خلال لحظات ولا يستطيع التهديد بنجاح لان عدم الاتزان يفقده القدرة على التركيز وبالتالي يؤثر على التهديد والمناولة الصحيحة وهذا ما يؤكد "أذ يشترط في المهاجم ان تتوفر لديه بعض الصفات من اجل القيام بواجباته

ومن هذه الصفات ان يكون هاداً" من الناحية النفسية وخاصة عند الاقتراب من مرمى المنافس واثناء التهديد لان هذا الهدوء يؤدي الى استثمار الفرصة بصورة صحيحة كما وان التوقيت الجيد والتمرير الكرة الى اناسب لاعب للتهديد يؤدي الى تحقيق نتيجة ايجابية فاللاعب الذي اعد اعدادا نفسيا متكاملًا يستطيع ان يسدد الكرة الى مرمى الفريق المنافس بسرعة ودقة بعكس اللاعب غير المهياً نفسياً.

ويرى الباحث بأن الذات المهاري تساعد اللاعب في السيطرة على ادائه و تأدية واجباته في الملعب بدقة اما عدم وجود الذات يجعل اللاعب يخرج عن حدوده ويتشتت تفكيره مما يؤدي الى تعطيل ارادته وهبوط مستواه حيث ان " المتزن انفعاليا يتسم بقدرته على التحكم في انفعالاته وضبط نفسه في المواقف التي تثير الانفعال وقدرته على الصمود و الاحتفاظ بهدوء اعصابه وسلامة تفكيره حيال الازمات والشدائد.

كما ويؤكد المدرب الاماراتي محمد عفيفي الحاصل على رخصة التدريب (ب) من الاتحاد الافريقي والاتحاد الألماني وصاحب كتاب (كرة القدم للناشئين) ان " اللاعب الذي لا يستطيع ان يتحكم في انفعالاته سيرتكب الاخطاء من خلال التمريرات او تضيع منه فرص تسجيل الأهداف وان تحكم اللاعب في انفعالاته يزيد من تركيزه في المباراة.

الرياضية وركن اساسي من اركان صنع الرياضي وتأهيله للمنافسة فهو الذي يحدث الفارق في معظم المنافسات لان كل الفرق تؤدي تقريباً نفس العمل البدني والمهاري والخططي ولكنها تختلف في كيفية الاعداد النفسي, بأن " الشق النفسي هذا الشق الذي لم يحصل على نصيبه الوافر من اهتمام مدربيننا في الدول النامية له من الأهمية وهو صاحب الكلمة الفصل عندما يكون الخصمان المتنافسان في نفس مستوى الاعداد والاداء من الناحية البدنية و المهارة و الخططية والمعرفية عندئذ تكون الصفات النفسية هي التي تقرر النتيجة النهائية للسباق بأن الاعداد البدني والمهاري والخططي اصبح لا يكفي الأحرار الفوز والتفوق بل اصبح ضرورة الاعداد النفسي كعملية تربوية تعمل تشكيل الدوافع والاتجاهات الايجابية بالإضافة الى توجيهه والارشاد النفسي.

ويرى الباحث بأن لعبة كرة القدم والذات مفهومان متلازمان لا يمكن ذكر احدهما دون الآخر, اذ ان لعبة كرة القدم تعد من الالعاب التي تزخر بأنواع متعددة من الذات مهارية, اذ لا تسير مواقف اللعب في كرة القدم على وتيرة واحدة بسبب طبيعة هذه اللعبة اذ يتعرض اللاعبون الى مواقف عديدة متغيرة مثل قرارات الحكم واستفزازات الجمهور وقوة الفريق المنافس واهمية المباراة والوقت المتبقي من المباراة وتأخر الفريق بهدف او اكثر... الخ كل ذلك يتعرض له لاعب كرة القدم في المباراة وبالتالي تؤدي هذه الظروف المتغيرة إلى تغير الحالة الذات مهارية.

4-2-2- مناقشة نتائج العلاقة بين مقياس الذات مهارية وترتيب الفرق في الدوري:

أظهرت النتائج التي تم الحصول عليها في الجدول (5) وجود علاقة ارتباط معنوية بين مقياس الذات مهارية وترتيب الفرق في الدوري, اذ وجد الباحث ان الفرق التي حصلت على المراكز المتقدمة الفرق التي كانت نتائج الذات مهارية لها عالية جدا اي ان اللاعبين في هذه الفرق كانت اجاباتهم في استمارة الاختبار متقاربة الى حد كبير مع هي ما يقوم به فعلا اثناء المباريات الفعلية وهذا ما يجعل هذه الفرق تحتل المراكز المتقدمة. ويعزو الباحث ذلك الى اهمية الجانب النفسي الذي هو ركن اساسي في كل المنافسات الرياضية وركن اساسي من اركان صنع الرياضي وتأهيله للمنافسة فهو الذي يحدث الفارق في معظم المنافسات لان كل الفرق تؤدي تقريباً نفس العمل البدني والمهاري والخططي ولكنها تختلف في كيفية الاعداد النفسي, بأن " الشق النفسي هذا الشق الذي لم يحصل على نصيبه الوافر من اهتمام مدربيننا في الدول النامية له من الأهمية وهو صاحب الكلمة الفصل عندما يكون الخصمان المتنافسان في نفس مستوى الاعداد والاداء من الناحية البدنية و المهارة و الخططية والمعرفية عندئذ تكون الصفات النفسية هي التي تقرر النتيجة النهائية للسباق.

" الاعداد البدني والمهاري والخططي اصبح لا يكفي لأحرار الفوز والتفوق بل اصبح ضرورة الاعداد النفسي كعملية تربوية تعمل على تشكيل وتشكيل الدوافع والاتجاهات الايجابية بالإضافة الى توجيهه والارشاد النفسي ويرى الباحث بأن لعبة كرة القدم والذات مفهومان متلازمان لا يمكن ذكر احدهما دون الآخر, اذ ان لعبة كرة القدم تعد من الالعاب التي تزخر بأنواع متعددة من الانفعالات النفسية, اذ لا تسير مواقف اللعب في كرة القدم على وتيرة واحدة بسبب طبيعة هذه اللعبة اذ يتعرض اللاعبون الى مواقف عديدة متغيرة مثل قرارات الحكم واستفزازات الجمهور وقوة الفريق المنافس واهمية المباراة والوقت المتبقي من المباراة وتأخر الفريق بهدف او اكثر... الخ كل ذلك يتعرض له لاعب كرة القدم في المباراة وبالتالي تؤدي هذه الظروف المتغيرة الى تغير

الحالة للاعب بصورة سريعة و مغاير و بدرجات متفاوتة من خوف وقلق وتهيج انفعالي مما يؤثر على نتيجة المباراة.

المصادر

1. أسامة كامل راتب: علم النفس الرياضي / المفاهيم التطبيقات, ط2, القاهرة دار الفكر العربي, 1997.
2. أسامة كامل راتب: علم النفس الرياضي / المفاهيم التطبيقات, ط3, القاهرة. دار الفكر العربي, 2000.
3. عكلة سليمان الحوري: مبادئ علم النفس الرياضي, ط1, الموصل, دار ابن الاثير للطباعة, 2008.
4. علية احمد محمد ؛ علاقة بعض السمات الانفعالية بانتاجية الرمية الحرة في كرة السلة (مجلة) نظريات وتطبيقات كلية التربية الرياضية للبنين, جامعة الاسكندرية, مصر, عدد 55 لعام 2005.
5. محمد عبد الفتاح عدنان : سكيولوجية التربية البدنية والرياضيه والتطبيق والتجريب, ط1 ' دار الفكر العربي, 1995.